



ДЕМОГРАФИЯ НА ПРЕДПРИЯТИЯТА (КЪМ 31.12.2010 ГОДИНА)

Увод

По аналогия на статистиката на населението бизнес демографията описва жизнения цикъл на предприятията - от тяхното раждане, през оцеляването и развитието до смъртта им. По-конкретно, бизнес демографията представя данни за броя активни предприятия, броя новородени предприятия, относителния дял на оцелелите предприятия, броя умрели предприятия, както и данни за промяната на заетостта в тях към определен момент.

До 2008 г. данните за демографията на предприятията в ЕС се събират на европейско ниво на доброволен принцип (джентълменско споразумение). България участва в хармонизираното събиране на данни за демография на предприятията от 2006 г. (като е проследено развитието на родените през 2003 и 2004 година). През 2010 г. за първи път показателите са изчислени въз основа на новата класификация на икономическите дейности - КИД - 2008.

С приемането на Регламент (ЕО) на ЕП и на Съвета № 295/2008 от 11 март 2008 г. относно структурната бизнес статистика се създава правна основа и се очертава общата рамка за събиране, изготвяне, предоставяне и оценка на хармонизирани статистически данни за демографията на предприятията в ЕС.

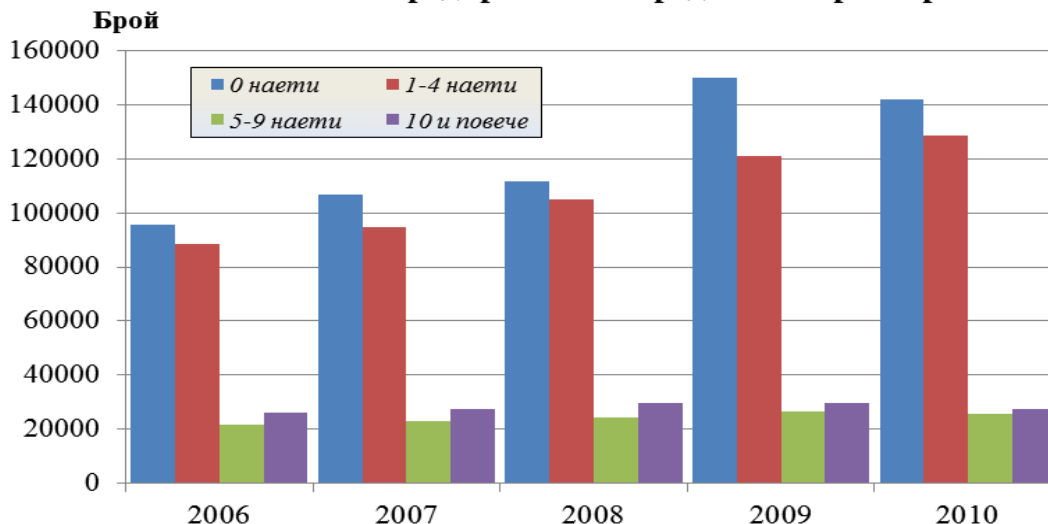
Настоящото прессъобщение представя информация от изследването на демографските събития на предприятията в България за 2010 г. и проследява динамиката им в петгодишен период.



Общ преглед на активните предприятия и заетите в тях лица

Обект на наблюдението са предприятията, класифицирани в избраните от ЕВРОСТАТ сектори¹ на класификацията на икономическите дейности - КИД - 2008 без група 64.2 (дейност на холдингови дружества). През 2010 г. в България са действали 323 872 активни предприятия, което е с почти 1.2% по-малко в сравнение с предходната 2009 година.

Фиг. 1. Активни предприятия според техния размер



Най-голям относителен дял в съвкупността на активните предприятия през целия период (2006 - 2010 г.) имат активните предприятия с 0 наети лица (фиг. 1). През 2010 г. техният брой е 142 666 и съставлява 43.9% от всички активни предприятия. В следващата група „1-4 наети“ попадат 128 739 предприятия, което е 39.7% от общия брой за 2010 година. Най-нисък е дялът на предприятията в групата „5 - 9 наети лица“. Средно за периода той е едва 8.6%, докато в групата „10 и повече наети лица“ средно за разглеждания петгодишен период попадат 10.0% от активните предприятия.

Броят на зетите лица в групата „10 и повече“ съставлява 72.7% от зетите в периода 2006 - 2010 г., докато дялът на предприятията в тази група е едва 10.0% от общия брой активни

1

- В - Добивна промишленост;*
- С - Преработваща промишленост;*
- Д - Производство и разпределение на електрическа и топлинна енергия и на газообразни горива;*
- Е - Доставка на води; канализационни услуги, управление на отпадъци и възстановяване;*
- Ф - Строителство;*
- Г - Търговия; ремонт на автомобили и мотоциклети;*
- Н - Транспорт, складиране и пощи;*
- И - Хотелиерство и ресторантьорство;*
- Ж - Създаване и разпространение на информация и творчески продукти; далекосъобщения;*
- К - Финансови и застрахователни дейности, с изключение на клас 64.2 (дейност на холдингови дружества);*
- Л - Операции с недвижими имоти;*
- М - Професионални дейности и научни изследвания;*
- Н - Административни и спомагателни дейности.*



www.nsi.bg

предприятия. И обратно - срещу големия брой активни предприятия в групата с нула наети - 43.2%, стои малък брой заети лица - едва 5.9% от общия брой на заетите лица в страната.

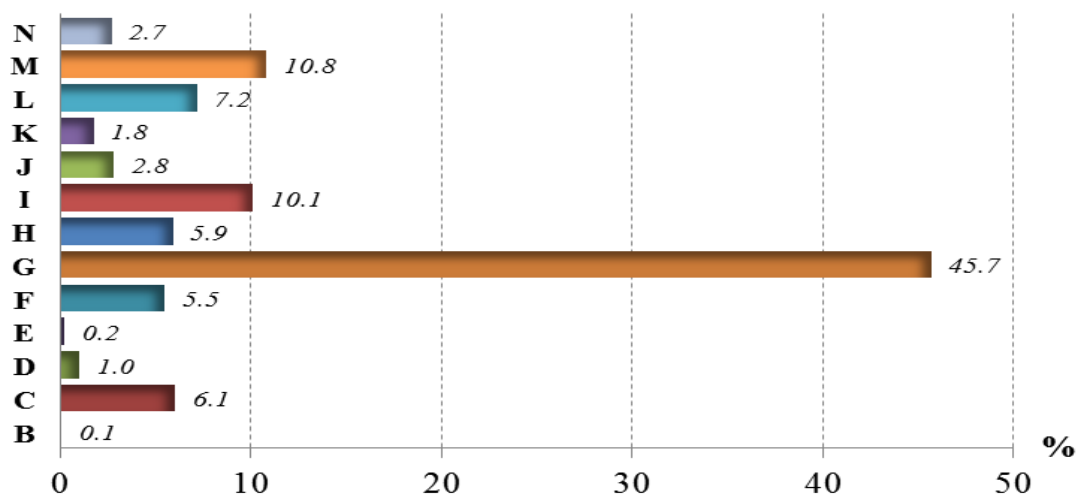
Фиг. 2. Заети лица в активните предприятия според техния размер



Новородени предприятия

Почти 11.4% от общия брой предприятия в разглежданите сектори на икономиката са новородени през 2010 година. За последните пет години средногодишно са се раждали малко над 17% от броя на активните през периода предприятия.

Фиг.3. Структура на родените през 2010 г. предприятия по икономически сектори (КИД-2008)



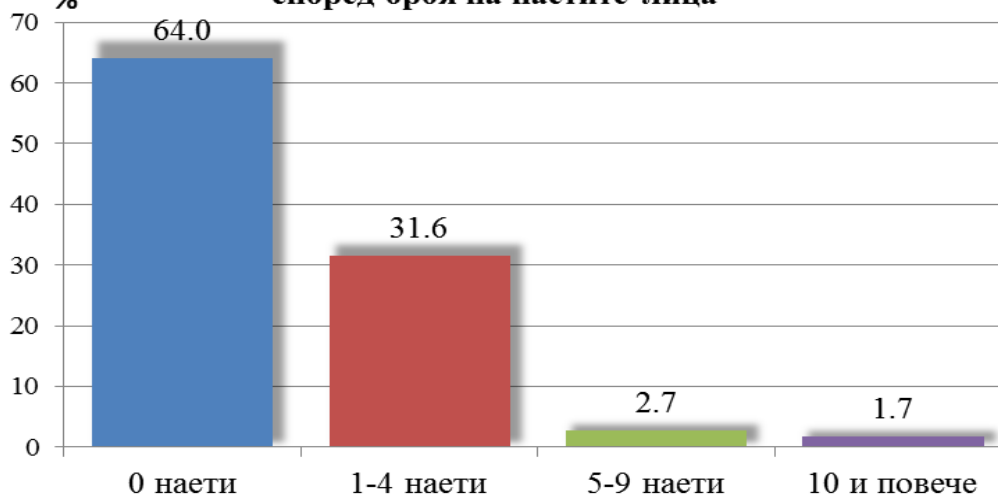
За периода 2006 - 2010 г. най-висок относителен дял имат новородените предприятия в сектор G - „Търговия; Ремонт на автомобили и мотоциклети”, като средно за петгодишния период този дял е 40.0%. Същевременно най-нисък е дялът на новородените предприятия в сектор B - „Добивна промишленост“ - под 0.1% средно за периода. Тази тенденция се запазва и през 2010 г. (фиг. 3). Като цяло структурата на родените предприятия по икономически сектори остава относително стабилна през разглеждания петгодишен период.



www.nsi.bg

За периода от 2006 до 2010 г. най-голям е броят на новородените предприятия, които не са наели работна ръка. В групата „0 наети“ през 2010 г. попадат 23 623 новородени предприятия, следвани от групата с 1 до 4 наети - 11 650. През същата година новородените предприятия с 10 и повече наети лица са само 623.

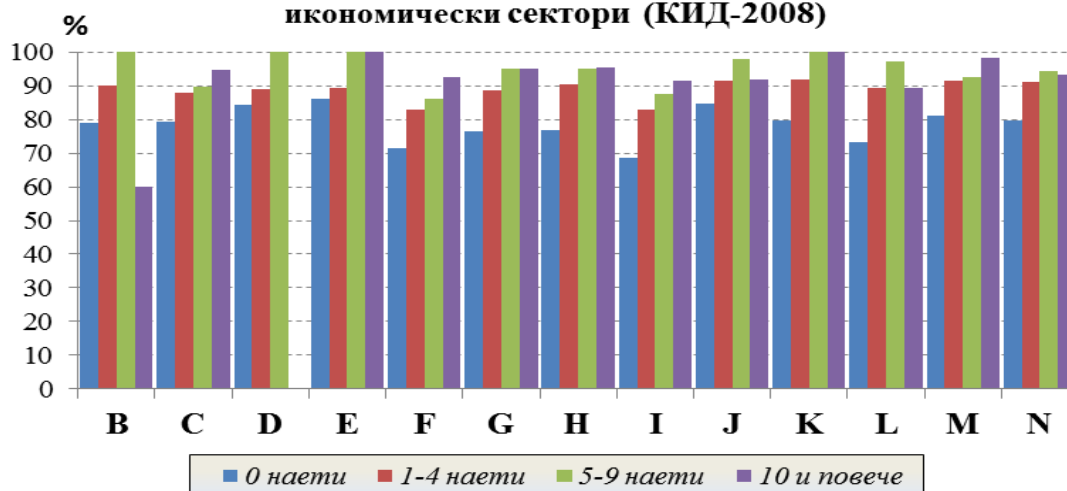
Фиг. 4. Структура на родените през 2010 г. предприятия според броя на наетите лица



Оцелели предприятия

Почти 81% от родените през 2009 г. предприятия оцеляват една година по-късно, като в групата с „10 и повече наети“ този относителен дял е почти 94%.

Фиг.5. Относителен дял на родените през 2009 г. предприятия и оцелели през 2010 г. по брой наети и икономически сектори (КИД-2008)



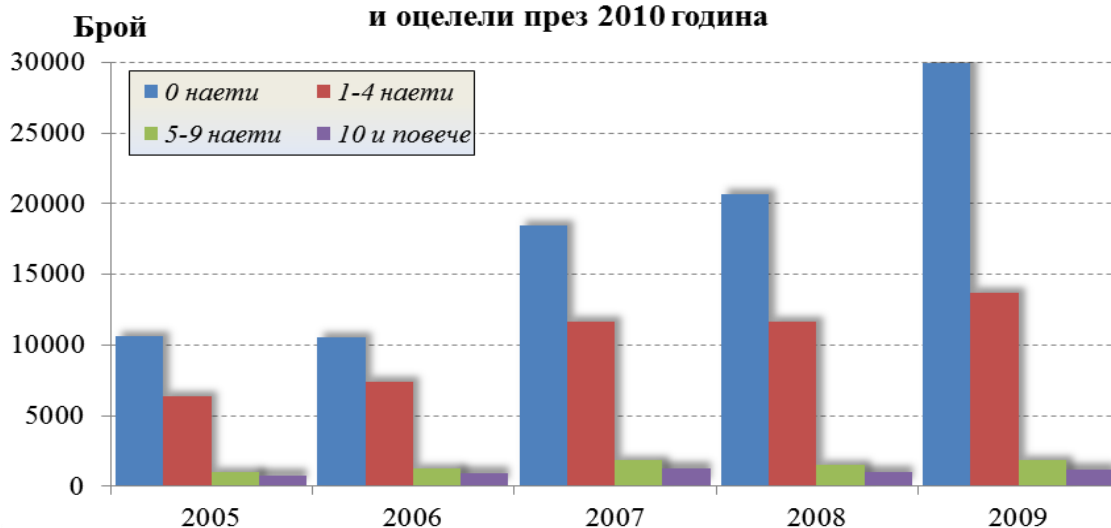
През 2009 г. новородените предприятия са 57 741, като от тях 46 530 са преживели успешно 2010 година. Най-висок е дялът на оцелелите предприятия в сектор Е - „Доставяне на води; Канализационни услуги, Управление на отпадъци и възстановяване“ - 89%, а най-нисък - в сектор L - „Операции с недвижими имоти“ - под 75%.



www.nsi.bg

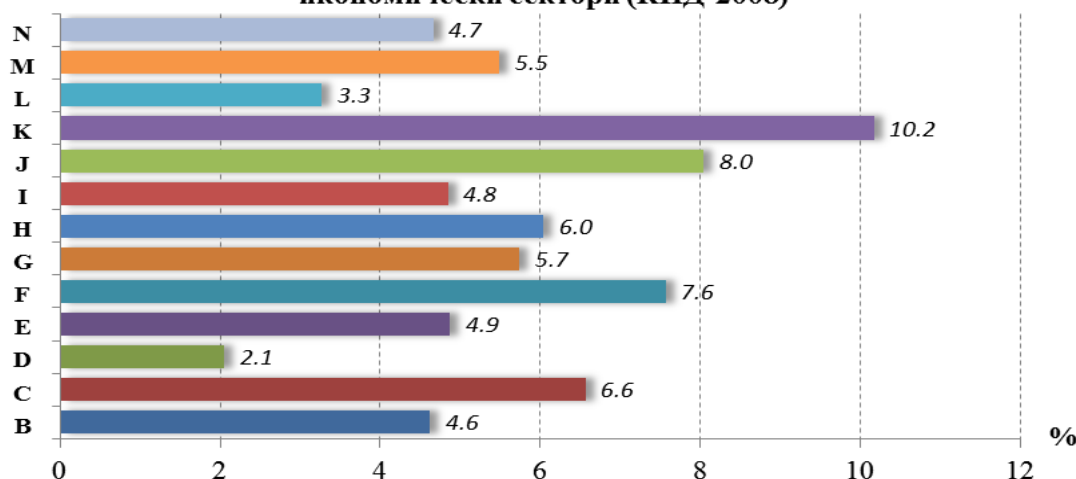
С отдалечаване от годината на раждане броят на оцелелите предприятия от групите „0 наети“ и „1-4 наети“ лица значително намалява, докато при тези от групите „5-9 наети“ и „10 и повече наети“ тенденцията на намаление е твърде слабо изразена (фиг. 6).

Фиг. 6. Предприятия, родени през периода 2005-2009 г. и оцелели през 2010 година



Делът на предприятията, родени през 2005 г. и все още активни пет години по-късно, през 2010 г. е почти 5.8%.

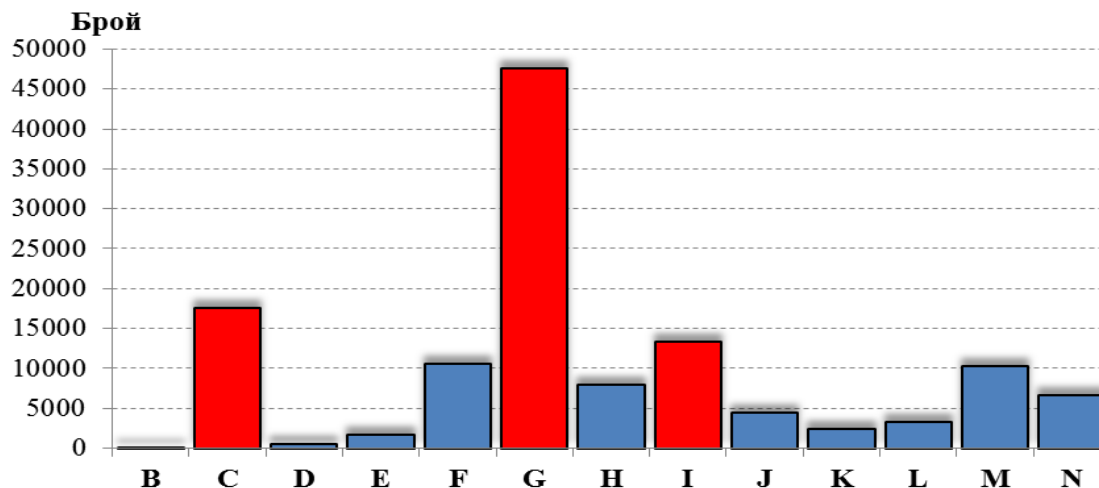
Фиг. 7. Относителен дял на родените през 2005 и оцелели до 2010 г. предприятия в активните през 2010 г. предприятия, по икономически сектори (КИД-2008)



Най-жизнеспособни се оказват предприятията от сектор К - „Финансови и застрахователни дейности“, където делът на единиците, сполучливо преживели петгодишния период, е почти 10.2%. На другия полюс са предприятията от сектор D - „Производство и разпределение на електрическа и топлинна енергия и на газообразни горива“ със стойност малко над 2% по този показател.

Броят на заетите лица в родените през 2009 г. и оцелели през 2010 г. предприятия за разглежданите тринадесет сектора на КИД - 2008 възлиза общо на 126 483 души. Над 62% от заетите са концентрирани само в три сектора: G - „Търговия; ремонт на автомобили и мотоциклети“ - 37.6%, С - „Преработваща промишленост“ - 13.9%, и I - „Хотелиерство и ресторантьорство“ - 10.6%.

Фиг. 8. Заети лица в родените през 2009 и оцелели през 2010 г. предприятия по икономически сектори (КИД-2008)

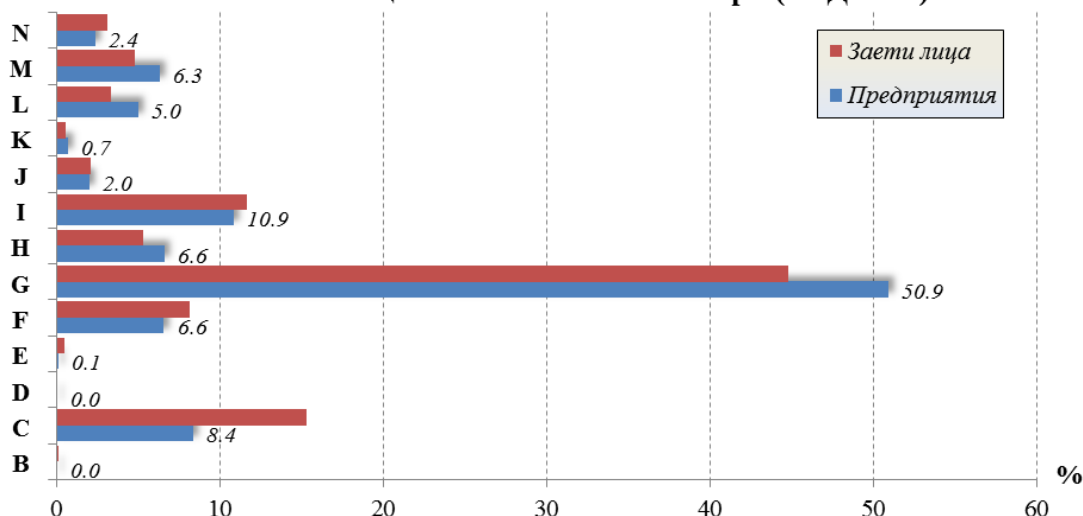


Приблизително равен е броят на заетите лица, работили през 2010 г. в предприятията от групите с „0 наети“ и „1-4 наети“ - по около 39 000 души (31%) във всяка. Останалите заети лица се разпределят съответно: 11% в предприятията с „5-9 наети“ и 27% в тези от групата „10 и повече наети“.

Умрели предприятия

Данните за умрелите предприятия се отнасят за 2009 г., което се дължи на специфичната методология за определянето им. През 2009 г. техният брой възлиза на 25 772, или почти 8% от броя на активните предприятия през годината. В резултат на умираването им работните си места са загубили над 2.2% от заетите през същата 2009 г. лица.

Фиг. 9. Структура на умрелите през 2009 г. предприятия и заетите в тях лица по икономически сектори (КИД-2008)



През разглежданата 2009 г. малко над половината умрели предприятия - 21 207, са били класифицирани в сектор G - „Търговия, ремонт на автомобили, лични вещи и стоки за домакинството“.



www.nsi.bg

Най-жизнеспособни са се оказали предприятията от сектори В - „Добивна промишленост”, Д - „Производство и разпределение на електрическа и топлинна енергия и на газообразни горива“, Е - „Доставяне на води; Канализационни услуги, Управление на отпадъци и възстановяване” и К - „Финансови и застрахователни дейности“, които са намалели общо с 601, което е под 0.2% от броя на активните през годината предприятия.



КРАТКИ МЕТОДОЛОГИЧНИ БЕЛЕЖКИ

Обект на проекта

Обект на изследването е статистическата единица от тип „**ПРЕДПРИЯТИЕ**”, дефинирано в Регламент на ЕП и Съвета № 696/93 от 15 март 1993 г. като „...най-малкото обединение на юридически лица, което е организационна единица, произвеждаща стоки или услуги и възползваща се от определено ниво на автономност при вземане на решения, особено при разпределение на текущите си ресурси...”.

Цел на проекта

Основна цел на изследването по демография на предприятията е да се оцени броят на активните предприятия и заетите и наети лица в тях. Това осигурява ценна информация за продължителността на живот на предприятията по вид и големина, брой и вид на умрелите предприятия, темпове на растеж, годишни коефициенти на оцеляване на предприятията за периода 2004 - 2008 година. Тези данни допълват структурната бизнес статистика и формират основата за претегляне и извличане на други статистики, изучаващи предприятията.

Обхват на проекта

Демографските данни за предприятията се основават на информация от Бизнес регистъра, поддържан в НСИ, който съдържа всички активни предприятия на територията на Република България. При избора на предприятия за съответните години не е прилаган лимит по отношение на големината им (брой на заетите лица, брой на наетите лица или размер на оборота). Демографските данни в изследването са базирани изцяло на предприятия, които са регистрирани и са били активни поне през една година от изследвания период.

Използвани класификации

- Класификация на икономическите дейности (КИД - 2008)

- В - Добивна промишленост
- С - Преработваща промишленост
- Д - Производство и разпределение на електрическа и топлинна енергия и на газообразни горива
- Е - Доставка на води; канализационни услуги, управление на отпадъци и възстановяване
- Ф - Строителство
- Г - Търговия; ремонт на автомобили и мотоциклети
- Н - Транспорт, складиране и пощи
- И - Хотелиерство и ресторантьорство
- Ј - Създаване и разпространение на информация и творчески продукти; далекосъобщения
- К - Финансови и застрахователни дейности, с изключение на клас 64.2 (дейност на холдингови дружества)
- L - Операции с недвижими имоти
- М - Професионални дейности и научни изследвания
- N - Административни и спомагателни дейности

- Групировки на предприятията (според броя наети лица)

- 1 - 0 наети
- 2 - от 1 до 4 наети
- 3 - от 5 до 9 наети
- 4 - 10 или повече наети лица