



ИНДЕКСИ НА ЦЕНИТЕ В СЕЛСКОТО СТОПАНСТВО ЗА ЧЕТВЪРТТО ТРИМЕСЕЧИЕ НА 2016 ГОДИНА¹

Индекси на цените на производител в селското стопанство

Индексът на цените на производител в селското стопанство за четвъртото тримесечие на 2016 г. намалява с 5.1% спрямо същото тримесечие на 2015 година. Индексът на цените на продукцията от растениевъдството се понижава с 4.2%, а на продукцията от животновъдството - с 11.2%. Спрямо предходната година цените на селскостопанската продукция отбелязват спад с 3.3%, като спадът в растениевъдството е с 2.6%, а в животновъдството - със 7.3% (табл. 1).

През четвъртото тримесечие на 2016 г. спрямо същото тримесечие на 2015 г. се наблюдава спад в цените на зърнените култури - с 4.0%, на техническите култури - с 3.7%, на зеленчуците - с 13.8%, и на плодовете - със 7.7%. По-високи са цените на фуражните култури - с 23.6%, и на картофите - с 4.5%. По-ниски са цените на меката пшеница - със 7.3%, на ечемика - със 7.8%, на ориза - с 22.1%, на слънчогледа - с 8.8%, на рапицата - с 1.8%, на виненото грозде - с 6.2%, и на орехите - с 32.5%. Намаление се наблюдава и в цените на зелето - с 34.1%, на оранжерийните краставици - с 5.3%, на морковите - с 18.7%, на пипера - с 4.5%, и на зрелия кромид лук - с 21.2%. По-високи са цените на царевицата за зърно - с 1.9%, и на силажната царевица - със 70.4%.

Спрямо същото тримесечие на 2015 г. се наблюдава намаление в цените на живите животни - със 17.1%, и на животинските продукти - с 5.8%. Най-голямо е намалението в цените на домашните птици - с 35.6%, и едрият рогат добитък - с 16.7%. Увеличение се наблюдава в цените на свинете - с 11.1%, на овцете - с 4.3%, и на козите - с 14.3%. При животинските продукти най-голямо е намалението в цените на кокошите яйца за консумация - с 18.6%, на пчелния мед - с 11.5%, и на кравето мляко - с 5.4%. Цените на биволското, овчето и козето мляко отбелязват повишение - съответно с 6.5, 2.4 и 16.8%.

През четвъртото тримесечие на 2016 г. спрямо 2015 г. най-голямо намаление е отбелязано в индекса на цените на фуражните култури - с 22.6%, на зеленчуците - с 20.7%, и на плодовете - с 12.3%. Увеличение се наблюдава единствено в цените на техническите култури - с 2.0%. В животновъдството цените на живите животни намаляват с 11.0%, а на животинските продукти - с 4.0%.

През четвъртото тримесечие на 2016 г. спрямо 2015 г. по-ниски са цените на меката пшеница - със 7.4%, на ечемика - с 8.5%, на ориза - с 30.8%, на слънчогледа - с 2.6%, на оранжерийните домати и краставици - съответно с 12.9 и 11.7%, и на виненото грозде - с 8.7%. По-високи са цените на царевицата за зърно - с 1.9%, на ръжта - с 2.8%, и на крушите - с 5.2%.

В животновъдството през четвъртото тримесечие на 2016 г. спрямо 2015 г. увеличение се наблюдава в цената на овцете - с 4.8%, и на козите - с 9.7%. Цените на останалите категории животни се понижават, като най-голям спад е отчетен в цената на едрият рогат добитък - с 16.5%, и на домашните птици - с 16.0%. При животинските продукти най-голям спад се наблюдава в цените на кокошите яйца за консумация - с 13.6%, и на пчелния мед - с 12.4%. Увеличение е регистрирано в цената на козето мляко - с 14.4%, на биволското мляко - с 4.4%, и на овчето мляко - с 1.6%.

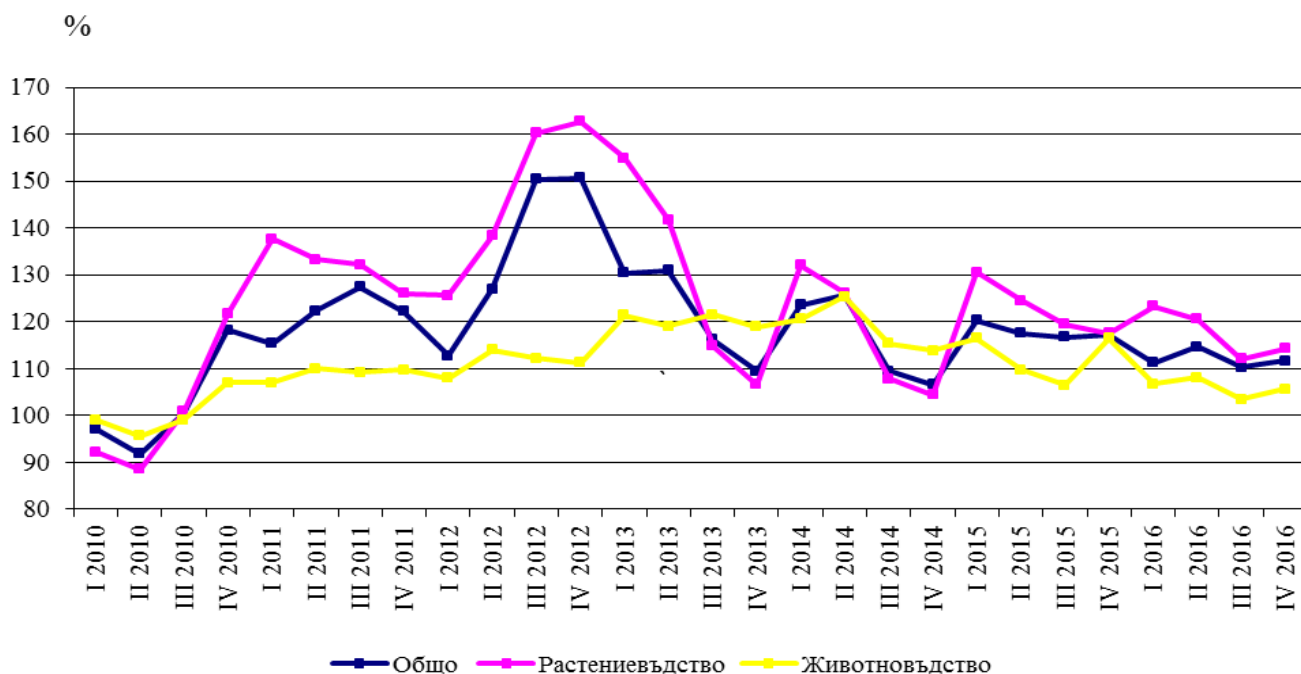
¹ Индексите на цените в селското стопанство се изчисляват в съответствие с изискванията на Ръководството за статистиката на цените в ЕС, версия 2.0, март 2008 година. Ръководството е публикувано на сайта на НСИ: http://www.nsi.bg/sites/default/files/files/metadata/Agr_Handbook.pdf.



1. Индекси на цените на производител в селското стопанство за четвъртото тримесечие на 2016 година

	2010 = 100	Съответното тримесечие на 2015 = 100	(Проценти) 2016 = 100
Общо	112.3	94.9	96.7
Растениевъдство	114.6	95.8	97.4
Животновъдство	104.5	88.8	92.7

Фиг. 1. Индекси на цените на производител в селското стопанство по тримесечия (2010 = 100)



Индекси на цените на продуктите и услугите за текущо потребление в селското стопанство



Индексът на цените на продуктите и услугите за текущо потребление в селското стопанство за четвъртото тримесечие на 2016 г. е с 1.2% под равнището на същото тримесечие на предходната година и с 3.2% спрямо 2015 година.

През четвъртото тримесечие на 2016 г. спрямо съответното тримесечие на 2015 г. намаляват цените на електроенергията и горивата - с 2.1%, и на минералните торове - с 26.6%. По-високи са цените на посевния и посадъчния материал - с 14.0%, и на продуктите за растителна защита - със 7.7%.

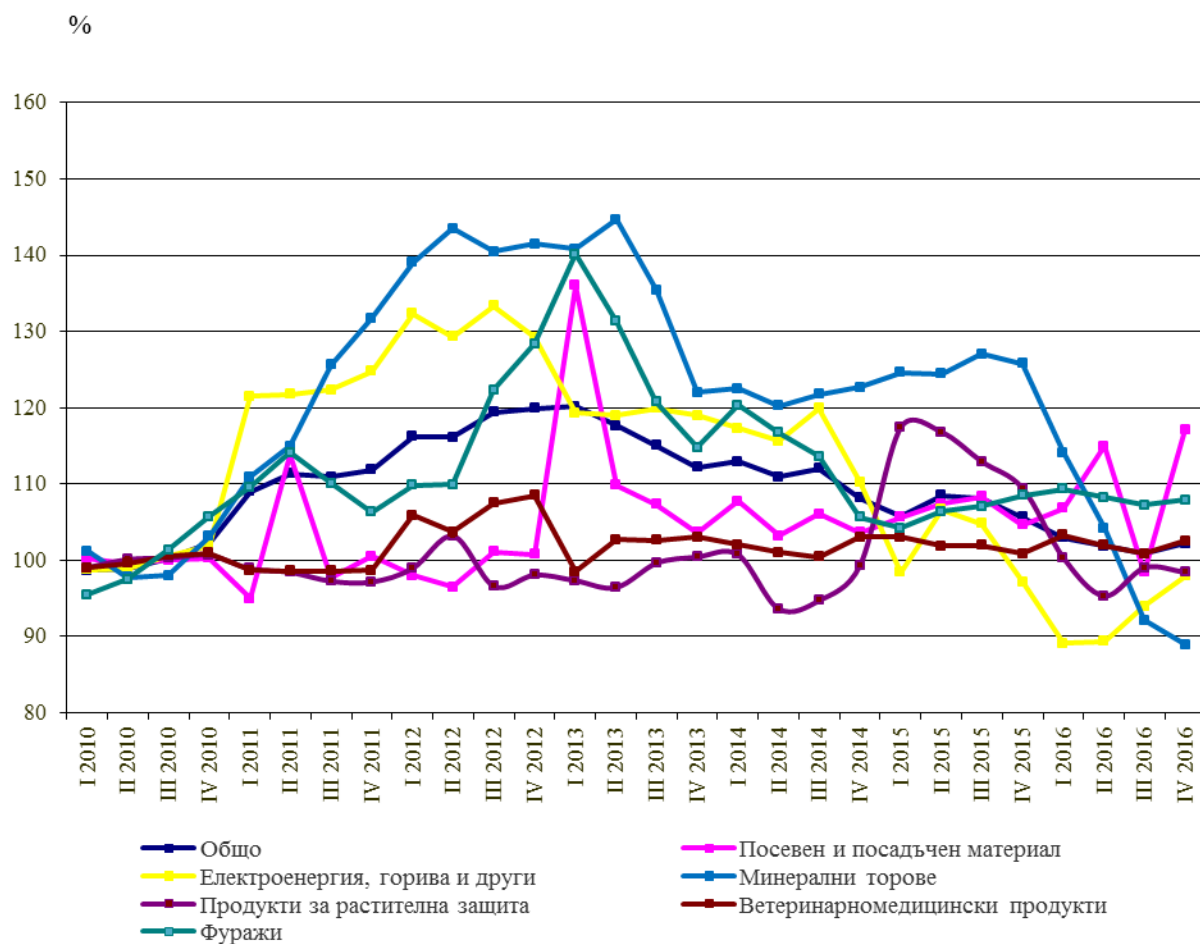
През четвъртото тримесечие на 2016 г. спрямо 2015 г. индексът на цените на електроенергията намалява с 6.3%, а на минералните торове - с 27.3%. Увеличават се цените на продуктите за растителна защита - с 5.9%, и на фуражите - с 1.6% (табл. 2).

2. Индекси на цените на продуктите и услугите за текущо потребление в селското стопанство за четвъртото тримесечие на 2016 година

	2010 = 100	Съответното тримесечие на 2015 = 100	(Проценти) 2015 = 100
Общо	102.2	98.8	96.8
Посевен и посадъчен материал	117.1	114.0	99.6
Електроенергия, горива и други	94.9	97.9	93.7
Минерални торове	88.9	73.4	72.7
Продукти за растителна защита	98.4	107.7	105.9
Ветеринарномедицински продукти	102.5	100.8	100.8
Фуражи	107.9	101.2	101.6
Поддръжка и ремонт на превозни средства	115.4	111.6	111.2
Поддръжка и ремонт на селскостопански сгради	106.4	99.7	99.8
Други стоки и услуги	105.4	98.5	99.2



Фиг. 2. Индекси на цените на продуктите и услугите за текущо потребление в селското стопанство по тримесечия (2010 = 100)





Методологични бележки

Методология и основни понятия

Изследванията за цените в селското стопанство се провеждат в съответствие с основните изисквания за Методологията на Евростат за индексите на селскостопанските цени (Handbook for Agricultural Price Indices). По този начин се постига хармонизация в областта на статистиката на цените и индексите в селското стопанство с практиката в ЕС по отношение на:

- използваните дефиниции;
- механизмите за регистрация на цените;
- типа на изчисляваните индекси;
- периодичността при провеждане на наблюденията;
- използваните номенклатури;
- дефинирането на подбраните продукти чрез качествени, количествени, видови и други ценообразуващи характеристики.

Обект на наблюдение са цените на производител на произведените от земеделските стопанства растителни и животински продукти и селскостопански животни и на стоките и услугите за текущо потребление, използвани в селското стопанство.

Цената на производител в селското стопанство е цената, която земеделското стопанство получава за продадените от него селскостопански продукти/живи животни. Тя се отчита на първия пазарен етап от движението на стоките - „цена от производителя за пазара”. Цената на производител не включва получените от стопанството субсидии върху селскостопанските продукти/животни, транспортните разходи и данъците. ДДС също се изключва при формирането на цената.

Изследването за цените на стоките и услугите за текущо потребление, използвани в селското стопанство (Input I), се осъществява чрез провеждането на пет наблюдения, в рамките на които се наблюдават цените на:

- минералните торове;
- фуражите;
- продуктите за растителна защита;
- ветеринарномедицинските продукти;
- посевния и посадъчния материал.

Наблюдаваната цена е цената, която купувачът действително е платил за средствата за закупуването на стоките и услугите за текущо потребление. Тя включва данъците и таксите и изключва субсидиите (ако има такива) и приспадаемия ДДС.

Единици на наблюдение

Единиците за наблюдение в рамките на изследванията на селскостопанските цени са земеделските стопанства - юридически и физически лица и селскостопанските и ветеринарните аптеки. За всяко от наблюденията се формира списък от респонденти, като през годините се



поддържа стабилен брой регистрации на цени по продукти/категории животни и средства за производство.

Наблюденията са изчерпателни и включват всички единици над определен стойностен праг. Критерий за подбора е стойността на продажбите на селскостопански продукти/животни - за цените на производител в селското стопанство, и стойността на разходите за покупки на стоки и услуги за междинно потребление - за цените на стоките и услугите за текущо потребление, използвани в селското стопанство. За осигуряване на представителност на цените освен поддържането на определен брой регистрации в отчетния период се осигурява обхват на поне 50% от стойността на продажбите за всеки отделен продукт/категория животни или от стойността на покупките на стоки и услуги за междинно потребление за съответната година.

Източници на информация

Източник на информация са еднократни статистически формуляри за събиране на данни за качествените и количествените характеристики на селскостопанските продукти/категории животни и стоки и услуги за текущо потребление и тримесечни въпросници за цените на производител на селскостопанските продукти/животни и за цените на стоките и услугите за текущо потребление в селското стопанство.

С еднократните въпросници се осигурява информация за изграждането на номенклатура на наблюденията. Актуализация на номенклатурите се извършва периодично - обикновено в годините, завършващи на 0 и на 5, при смяна на базата на Евростат.

С тримесечните въпросници се осигурява регулярно информация за цените на включените в номенклатурите на наблюденията селскостопански продукти/категории животни и стоки и услуги за текущо потребление в селското стопанство.

Изчисляване на средни цени

В рамките на тримесечните изследвания се изчисляват средни месечни и тримесечни цени. Месечните цени се изчисляват като средни аритметични стойности от всички регистрирани цени. Тримесечните цени се изчисляват като средни аритметични стойности от месечните.

Изчисляване на индекси

Изчисляването на ценовите индекси се извършва по формулата на Ласпер. Този тип индекс има постоянна теглова структура, като базисният период за теглата и цените е един и същ. Като тегла за изчисляването на индексите на цените на производител в селското стопанство се използват стойностите на продажбите на селскостопанска продукция, а за индексите на цените на стоките и услугите за текущо потребление, използвани в селското стопанство - стойностите на покупките на междинно потребление. Теглата се изчисляват в рамките на сателитните икономически сметки за селското стопанство.

Индексите се изчисляват при три бази: предходна година, съответно тримесечие на предходната година и година, завършваща на 0 или 5 (база на Евростат).

За изчисляването на общия индекс на стоките и услугите за текущо потребление (Input 1) освен индексите, изчислени за всяка от петте групи продукти, се използват и индекси на стоки и услуги, наблюдавани в рамките на наблюдението на потребителските цени.



Използвани класификации

За изчисляването на индексите на цените на производител в селското стопанство е използвана Националната класификация на продукцията в селското, горското и рибното стопанство в България (ПРОДАГРО). Класификацията ПРОДАГРО се използва като база за разпад на продуктите за наблюдение съгласно техните качествени и количествени характеристики. За наблюденията на цените на стоките и услугите за текущо потребление се използват собствени класификации, изградени в рамките на еднократните проучвания за съставяне на списък с представителните продукти. За изчисляване и предоставяне на Евростат на хармонизирани индекси на цените в селското стопанство се използва класификацията PRAG (класификация на селскостопанските цени в базата данни на Евростат New CRONOS).

Отчитане на влиянието на качеството върху цените на селскостопанските продукти

За да бъдат елиминирани различията в цените, свързани с измененията в качеството, вида, количеството и опаковките, подобрите продукти са дефинирани чрез качествени, количествени, видови и други характеристики, които оказват влияние върху изменението на цените. Когато даден конкретен продукт отпада от изследването, той се заменя с нов, с близки характеристики на отпадналия от изследването. Новият продукт също трябва да бъде представителен.

Изчисляване на индекси на стоките и услугите с инвестиционно предназначение, използвани в селското стопанство (Input II)

Изчисляването на ценови индекс на стоките и услугите с инвестиционно предназначение в селското стопанство също се извършва по формулата на Ласпер, като използваните тегла са стойностите на направените от земеделските стопанства покупки на стоки и услуги с инвестиционно предназначение, изчислени в рамките на сателитните икономически сметки за селското стопанство. За изчисляването на общия индекс на стоките и услугите с инвестиционно предназначение се използва информация от изследвания, провеждани от НСИ в областта на статистиката на потребителските цени, външната търговия и краткосрочната бизнес статистика.

На базата на изчислените индекси на стоките и услугите за текущо потребление и на стоките и услугите с инвестиционно предназначение се изчислява общ индекс на цените на средствата за производство в селското стопанство (Total Input).