


Национален статистически институт
Ключови показатели за България*

Последни данни: 2 юли 2012 г.

Следваща актуализация: 1 октомври 2012 г.

		2009	2010	2011	Дек. '11	Ян. '12	Февр. '12	Март '12	Април '12	Май '12
1. Производство										
Показател на доверие в промишлеността ^{1.1}	%	-9.5	-7.2	-4.2	-7.6	-7.0	-4.5	-3.3	-5.0	-5.3
Промислено производство ^{1.2}	yoу % ch.	-17.9	1.8	6.2	0.1	-2.2	-5.1	-3.1	0.3	
		2009	2010	2011	IV тр. '10	I тр. '11	II тр. '11	III тр. '11	IV тр. '11	I тр. '12
Брутен вътрешен продукт ^{1.3}	yoу % ch.	-5.5	0.4	1.7	3.6	2.8	2.1	1.4	0.9	0.5
2. Индивидуално потребление										
Показател на доверие на потребителите ^{2.1}	%	-49.6	-46.2	-41.0	-38.6	-41.7	-40.4	-43.4	-45.6	-45.8
		2009	2010	2011	Дек. '11	Ян. '12	Февр. '12	Март '12	Април '12	Май '12
Оборот в търговията на дребно ^{2.2}	yoу % ch.	-7.5	-8.4	-1.8	-2.5	-2.6	-6.4	-1.8	-0.3	
		2009	2010	2011	IV тр. '10	I тр. '11	II тр. '11	III тр. '11	IV тр. '11	I тр. '12
Индивидуално крайно потребление ^{2.3}	yoу % ch.	-7.6	0.6	-0.2	1.2	0.0	0.0	1.2	-0.4	1.0
3. Инвестиции										
Използване на оборудването в промишлеността ^{3.1}	%	66.0	68.0	70.5	70.5	70.1	72.0	69.4	71.9	69.9
Брутообразуване в основен капитал ^{3.2}	yoу % ch.	-17.6	-18.3	-9.7	-6.6	-6.7	-7.0	-7.4	-10.5	-5.4
Изменение на запасите ^{3.3}	% от БВП	0.5	0.1	2.2	0.2	-1.1	4.2	6.3	3.5	3.8
4. Пазар на труда										
Коефициент на безработица ^{4.1}	%	6.8	10.2	11.2	11.2	12.2	11.2	10.2	11.4	12.9
Заети лица ^{4.2}	yoу % ch.	-3.2	-6.2	-3.4	-4.7	-3.5	-4.5	-2.8	-2.3	-1.8
Разходи за труд ^{4.3}	yoу % ch.	12.9	9.1	8.5	8.3	7.4	9.9	7.6	9.2	6.2
		2009	2010	2011	Дек. '11	Ян. '12	Февр. '12	Март '12	Април '12	Май '12
Недостиг на работна сила в промишлеността ^{4.4}	%	11.1	6.5	7.5	7.1	8.7	9.4	7.8	9.6	9.6
Заплати ^{4.5}	yoу % ch.	11.8	6.4	9.1	8.8	8.6	8.4	9.4		
5. Международни трансакции										
Поръчки от чужбина в промишлеността ^{5.1}	баланс	-47.6	-43.5	-40.6	-39.4	-43.4	-43.3	-50.8	-46.2	-52.4
Износ на стоки ^{5.2}	млн. евро	11699.2	15561.2	20226.7	1585.2	1435.0	1477.6	1720.5	1651.3	
Внос на стоки ^{5.3}	млн. евро	-15873.1	-18324.8	-22201.3	-1907.8	-1643.0	-1751.0	-2058.7	-2046.7	
Търговско салдо ^{5.4}	млн. евро	-4173.9	-2763.7	-1974.6	-322.7	-208.0	-273.4	-338.2	-395.4	
Текуща сметка ^{5.5}	млн. евро	-3116.2	-375.8	361.4	-328.9	-179.1	-328.9	69.3	-158.7	
Преки инвестиции (нето) ^{5.6}	млн. евро	2505.3	1035.4	1204.8	388.2	264.4	120.0	68.1	-84.3	
Портфейлни инвестиции (нето) ^{5.7}	млн. евро	-619.1	-661.2	-357.2	-135.8	29.1	-34.5	-369.6	180.9	
		2009	2010	2011	IV тр. '10	I тр. '11	II тр. '11	III тр. '11	IV тр. '11	I тр. '12
Износ на стоки и услуги ^{5.8}	yoу % ch.	-11.2	14.7	12.8	13.3	21.9	13.5	5.3	11.9	-0.1
Внос на стоки и услуги ^{5.9}	yoу % ch.	-21.0	2.4	8.5	7.5	13.5	8.7	8.9	5.2	0.0
6. Цени										
ХИПЦ ^{6.1}	yoу % ch.	2.5	3.0	3.4	2.0	1.9	2.0	1.7	2.0	1.8
Цени на производител на вътрешния пазар (промишленост) ^{6.2}	yoу % ch.	-4.2	7.2	8.7	4.1	5.3	4.6	4.5	5.0	
Очаквания за продажните цени в промишлеността ^{6.3}	баланс	1.6	5.5	8.8	8.8	7.6	7.8	8.6	5.7	11.4
Очаквания за продажните цени в търговията на дребно ^{6.4}	баланс	0.7	5.4	4.7	1.4	2.2	2.6	2.8	3.0	9.7
7. Парични и финансови показатели										
СОФИБОР (тримесечен) ^{7.1}	индекс	5.72	4.12	3.76	3.64	3.34	3.19	2.91	2.71	2.59
МЗ ^{7.2}	yoу % ch.	4.2	6.4	12.2	12.3	12.7	11.7	10.7	11.6	10.9
Вземания по кредити на нефинансови предприятия и домакинства ^{7.3}	yoу % ch.	3.6	1.2	3.4	3.3	2.6	2.6	3.2	3.0	3.5
Обменен курс USD/BGN ^{7.4}	стойност	1.41	1.48	1.41	1.48	1.52	1.48	1.48	1.49	1.53
Номинален ефективен валутен курс ^{7.5}	индекс	134.0	130.5	132.1	132.1	131.2	131.1	131.0	130.9	

Забележка: yoу % ch. - темп на нарастване спрямо същия период на предходната година.

* Ключовите индикатори се разработват в съответствие със системата от показатели за еврозоната. Аналитичният материал се актуализира тримесечно. Източник на данните са статистически изследвания на НСИ и данни на БНБ.

Коментар

1. Производство

По данни от бизнес анкетите на НСИ през юни 2012 г. **показателят на доверие в промишлеността** се понижава с 1.1 пункта в сравнение с май.

През април 2012 г. календарно изгладеният **индекс на промишленото производство** регистрира ръст от 0.3% спрямо съответния месец на 2011 година (по предварителни данни). Увеличение е отчетено в преработващата промишленост - с 4.2%, докато намаление се наблюдава в производството и разпределението на електрическа и топлоенергия и газ - с 11.9%, и в добивната промишленост - с 5.1%.

По предварителни оперативни данни **брутният вътрешен продукт (БВП)** през първото тримесечие на 2012 г. възлиза на 15 705 млн. лв. по текущи цени, като на човек от населението се падат 2 145.9 лева. При среден за тримесечието валутен курс от 1.4924 лв. за 1 щатски долар БВП възлиза на 10 523 млн. долара и съответно 1 437.8 долара на човек от населението. Преизчислена в евро, стойността на БВП възлиза на 8 029.8 млн. евро, като на човек от населението се падат 1 097.2 евро. Според сезонно изгладените данни реалният ръст на БВП спрямо първото тримесечие на 2011 г. е 0.5%.

2. Индивидуално потребление

През април 2012 г. **общият показател на доверие на потребителите** запазва януарското си равнище. Според оценките на потребителите има известна положителна промяна във финансовото състояние на техните домакинства през последните дванадесет месеца. Очакванията на живеещите в градовете са тя да продължи и през следващите дванадесет месеца за разлика от населението в селата, което е малко по-песимистично настроено в сравнение с три месеца по-рано.

През април 2012 г. **оборотът в търговията на дребно**, изчислен въз основа на календарно изгладените данни, е с 0.3% под равнището на същия месец от предходната година (по предварителни данни). Увеличение се наблюдава в търговията на дребно чрез поръчки по пощата, телефона или интернет - с 12.5%, в търговията на дребно с фармацевтични и медицински стоки - с 8.5%, в търговията на дребно с компютърна и комуникационна техника - с 5.9%, и в търговията

на дребно с храни, напитки и тютюневи изделия - с 2.8%. Спад отбелязва оборотът в търговията на дребно с текстил, облекло, обувки и кожени изделия - с 21.1%, в търговията на дребно с разнообразни стоки - с 12.4%, в търговията на дребно с автомобилни горива и смазочни материали - с 3.6%, и в търговията на дребно с битова техника, мебели и други стоки за бита - с 0.5%.

За **индивидуално потребление на населението** през първото тримесечие на 2012 г. се изразходват 77.3% от произведения БВП. Реалното увеличение на показателя спрямо съответното тримесечие на 2011 г. е 1.0% (според сезонно изгладените данни).

3. Инвестиции

Средното натоварване на мощностите в промишлеността през април 2012 г. намалява с 2.0 пункта в сравнение с януари и се оценява на 69.9%.

Брутообразуването в основен капитал през първото тримесечие на 2012 г. спрямо същия период на предходната година според сезонно изгладените данни намалява в реално изражение с 5.4%. Относителният дял на тази категория в БВП е 19.7%.

4. Пазар на труда

През първото тримесечие на 2012 г. **общият брой на заетите лица** на възраст 15 и повече навършени години е 2 853.2 хил., а относителният им дял от населението на същата възраст - 45.1%. В сравнение със същия период на 2011 г. броят им намалява с 51.2 хил., а коефициентът на заетост - с 0.5 процентни пункта.

Безработните лица през първото тримесечие на 2012 г. са 421.4 хил., а коефициентът на безработица - 12.9%. В сравнение със същото тримесечие на предходната година броят на безработните се увеличава с 4.8%, а коефициентът на безработица - с 0.7 процентни пункта.

Според бизнес анкетите на НСИ през юни 2012 г. 8.9% от промишлените предприятия посочват **недостига на работната сила** като фактор, затрудняващ дейността им.

През март 2012 г. **средната работна заплата** е 754 лв. (по предварителни данни), което е с 4.9% повече в сравнение с предходния месец. Спрямо март 2011 г. ръстът е 9.4%.



5. Международни трансакции

Според оценките на мениджърите от промишлеността през юни 2012 г. в сравнение с май се регистрира подобряване на **поръчките от чужбина** с 11.4 пункта.

За периода януари - април 2012 г. **текущата сметка** е отрицателна и възлиза на 597.5 млн. евро (1.5% от прогнозния БВП за 2012 г.) при дефицит от 204.1 млн. евро (0.5% от БВП) за периода януари - април 2011 година.

Търговското салдо за периода януари - април 2012 г. е отрицателно в размер на 1 214.9 млн. евро (3.1% от прогнозния БВП за 2012 г.) при дефицит от 434.1 млн. евро (1.1% от БВП) за същия период на 2011 година.

Износът на стоки (FOB) за периода януари - април 2012 г. е 6 284.4 млн. евро, като е по-нисък с 1.7% (109.6 млн. евро) в сравнение с този за същия период на 2011 г. (6 393.9 млн. евро). Ръстът на износа за януари - април 2011 г. на годишна база е 52%. **Вносът на стоки (FOB)** за периода януари - април 2012 г. е 7 499.3 млн. евро при 6 828 млн. евро за същия период на 2011 г., като на годишна база той нараства с 9.8% при увеличение на годишна база от 31.3% за същия период на миналата година.

Преките инвестиции в чужбина за периода януари - април 2012 г. са 39.1 млн. евро при 48.8 млн. евро за същия период на 2011 година. **Преките чуждестранни инвестиции в страната** за периода януари - април 2012 г. са 407.2 млн. евро (1.0% от прогнозния БВП за 2012 г.) при 63.1 млн. евро (0.2% от БВП) за същия период на 2011 година.

За периода януари - април 2012 г. **портфейлните инвестиции - активи** нарастват със 77.6 млн. евро при намаление от 86.2 млн. евро за същия период на 2011 година. **Портфейлните инвестиции - пасиви** намаляват със 116.6 млн. евро при намаление от 92.1 млн. евро за периода януари - април 2011 година.

Външнотърговското салдо от стоки и услуги за първото тримесечие на 2012 г. е отрицателно в размер на 1 490 млн. лева.

6. Цени

През май 2012 г. **хармонизираният индекс на потребителските цени** нараства с 1.8% в сравнение със същия месец на 2011 година. Повишение на цените има във всички групи стоки, с изключение на „свободно време, развлечения и културен отдих“, „съобщения“ и „жилищно обзавеждане, домакински уреди и принадлежности и обичайно поддържане на дома“. Най-голямо увеличение е регистрирано в групата „здравеопазване“ - с 9.0%.

Индексът на цените на производител на вътрешния пазар през април 2012 г. нараства с 5.0% в сравнение със същия месец на 2011 година. Цените се увеличават в добивната промишленост - с 2.0%, в преработващата промишленост - с 4.2%, и при производството и разпределението на електрическа и топлоенергия и газ - със 7.9%.

По данни от конюнктурната анкета през юни 2012 г. промишлените предприемачи очакват известно повишение на **продажните цени** през следващите три месеца.

7. Парични и финансови показатели

През май 2012 г. **тримесечният индекс на междубанковия пазар СОФИБОР** намалява от 2.71 на 2.59% в сравнение с предходния месец при стойност 3.77% през май 2011 година.

През май 2012 г. годишният прираст на широките пари (**агрегат М3**) е 10.9% при 11.6% през април 2012 г., като в края на май т.г. те са 58.427 млрд. лв. (75.0% от прогнозния БВП за 2012 г.) при 58.319 млрд. лв. към април 2012 година (74.9% от БВП).

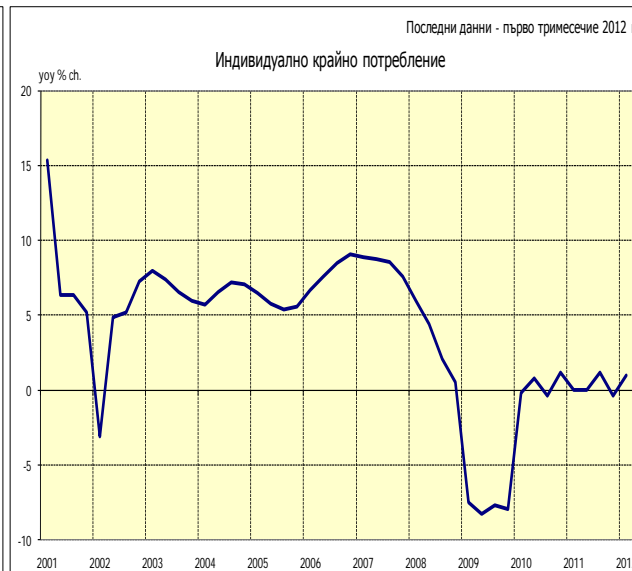
Обемът на **вземанията по кредити на нефинансови предприятия и домакинства и НТООД** през май 2012 г. възлиза на 52.671 млрд. лева (67.6% от прогнозния БВП за 2012 г.). Кредитите за нефинансови предприятия се повишават с 6.1% на годишна база през май т.г. (5.3% ръст през април 2012 г.) и в края на месеца достигат 33.883 млрд. лева (43.5% от БВП). Кредитите за домакинства и НТООД са 18.788 млрд. лв. (24.1% от БВП) в края на май 2012 г., като спрямо същия месец на 2011 г. те намаляват с 0.8%.

През май 2012 г. **обменният курс на лева спрямо долара** се увеличава в сравнение с предходния месец - от 1.49 на 1.53.



1. ПРОИЗВОДСТВО

2. ИНДИВИДУАЛНО ПОТРЕБЛЕНИЕ

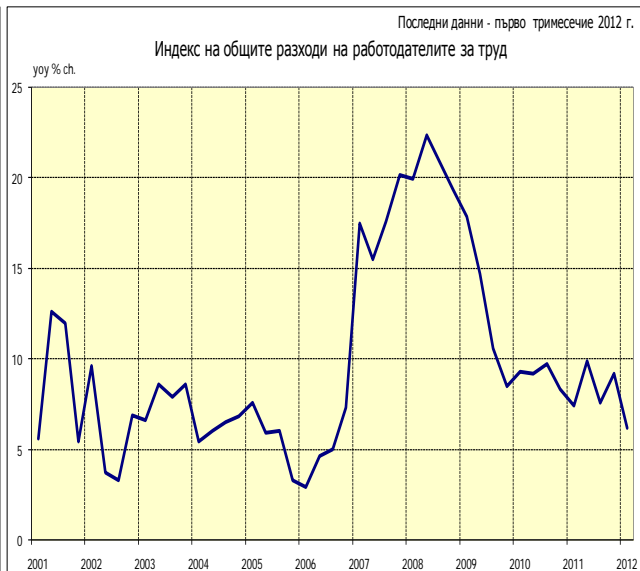
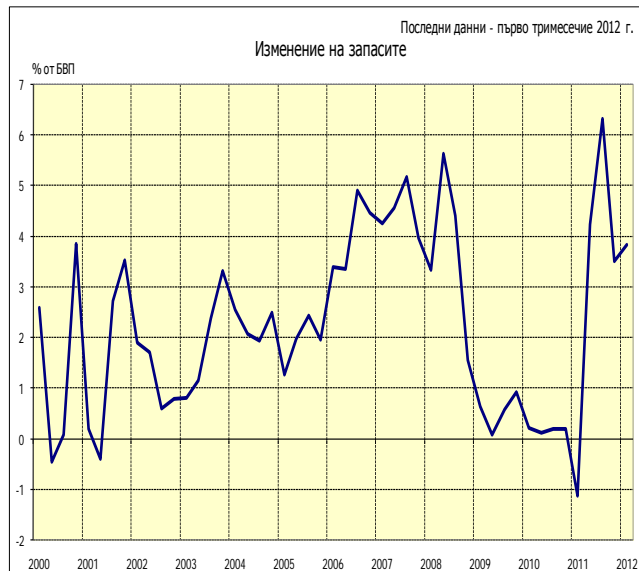
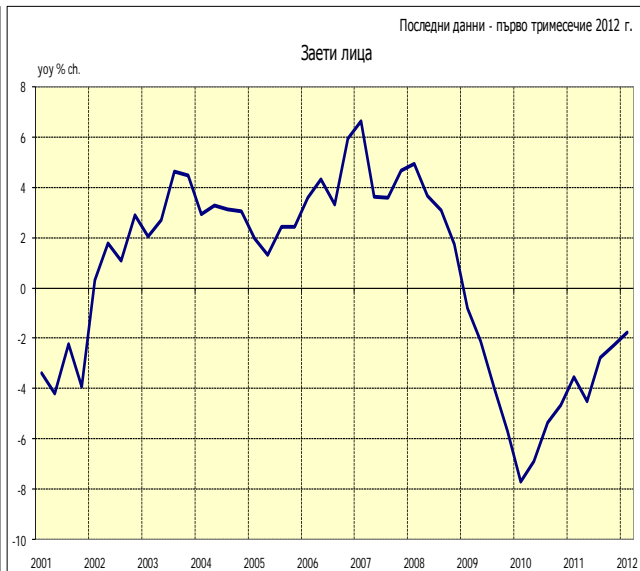
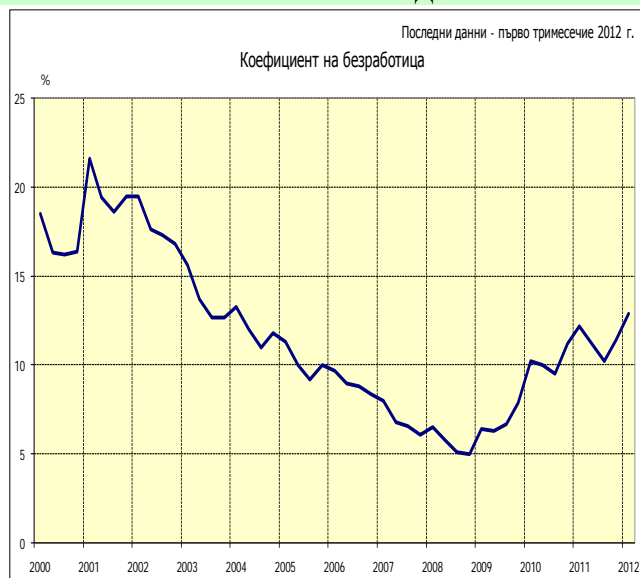
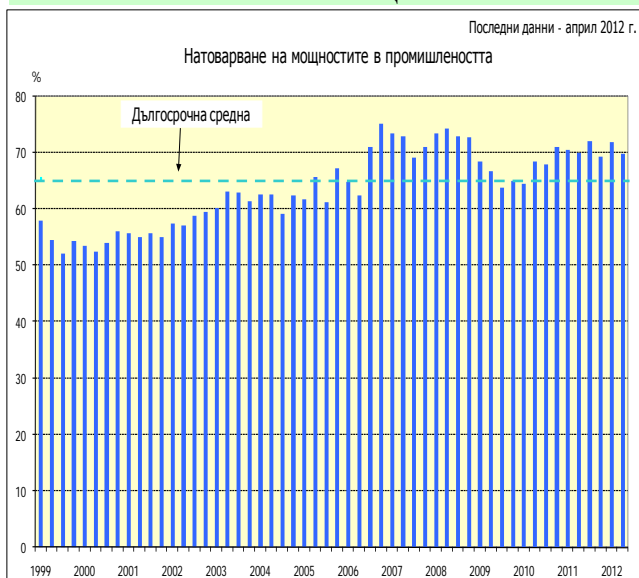


Забележка: уоу % ch. - темп на нарастване спрямо същия период на предходната година.



3. ИНВЕСТИЦИИ

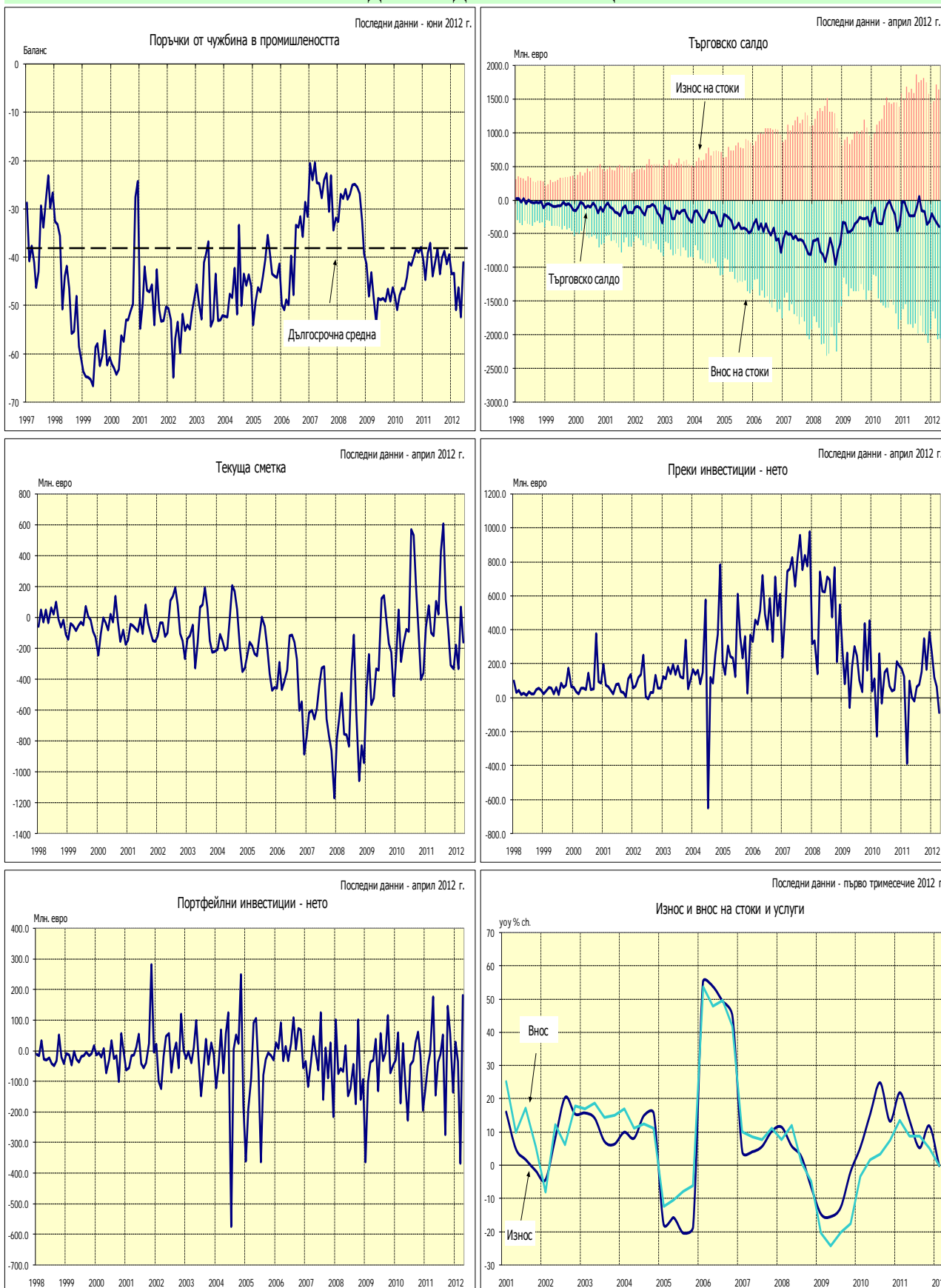
4. ПАЗАР НА ТРУДА



Забележка: уоу % ch. - темп на нарастване спрямо същия период на предходната година.



5. МЕЖДУНАРОДНИ ТРАНСАКЦИИ



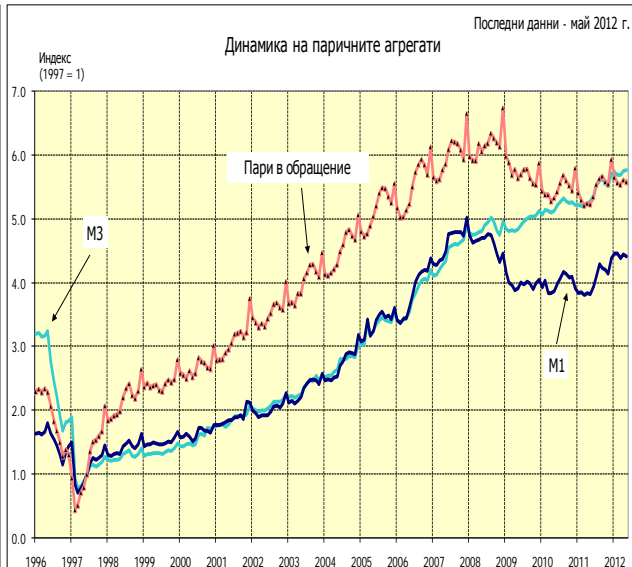
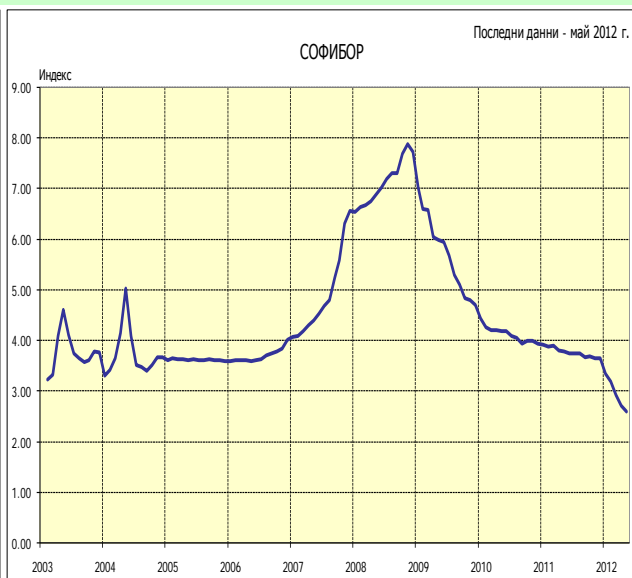
Забележка: yoу % ch - темп на нарастване спрямо същия период на предходната година.



6. ЦЕНИ



7. ПАРИЧНИ И ФИНАНСОВИ ПОКАЗАТЕЛИ



Забележка: yoу % ch - темп на нарастване спрямо същия период на предходната година.



Ключови показатели за България - Обяснителни бележки			
№	Показатели	Обяснение	Източник
1. Производство			
1.1.	Показател на доверие в промишлеността	Бизнес наблюдение в промишлеността. Показателят на доверие в промишлеността е средна аритметична на балансите на очакваната производствена активност, нивото на поръчките и нивото на запасите от готова продукция (последният баланс се взема с обратен знак).	НСИ
1.2.	Промислено производство	Темп на нарастване спрямо същия период на предходната година, календарно изгладени данни	НСИ
1.3.	Брутен вътрешен продукт	Темп на нарастване спрямо същия период на предходната година, сезонно изгладени данни с корекция за разликите в броя на работните дни	НСИ
2. Индивидуално потребление			
2.1.	Показател на доверие на потребителите	Наблюдение на потребителите. Показателят на доверие на потребителите е средна аритметична на балансите на очакванията за общата икономическа ситуация, финансовото състояние, безработицата и спестяванията на домакинствата през следващите 12 месеца.	НСИ
2.2.	Оборот в търговията на дребно	Оборот в търговията на дребно, без търговия с автомобили и мотоциклети. Темп на нарастване спрямо същия период на предходната година, календарно изгладени данни	НСИ
2.3.	Индивидуално крайно потребление	Темп на нарастване спрямо същия период на предходната година, сезонно изгладени данни с корекция за разликите в броя на работните дни	НСИ
3. Инвестиции			
3.1.	Използване на оборудването в промишлеността	Средно натоварване на мощностите в промишлеността като процент от пълното натоварване (Данните се събират през януари, април, юли и октомври.).	НСИ
3.2.	Брутообразуване в основен капитал	Темп на нарастване спрямо същия период на предходната година, сезонно изгладени данни с корекция за разликите в броя на работните дни	НСИ
3.3.	Изменение на запасите	V % от БВП	НСИ
4. Пазар на труда			
4.1.	Безработица	Процент от работната сила на България (данни от Наблюдението на работната сила)	НСИ
4.2.	Заети лица	Темп на нарастване спрямо същия период на предходната година (данни от Наблюдението на работната сила)	НСИ
4.3.	Разходи за труд	Индекс на общите разходи на работодателите за един отработен час от наетите по трудово и служебно правоотношение, темп на нарастване спрямо същия период на предходната година, календарно изгладени данни	НСИ
4.4.	Недостиг на работна сила в промишлеността	Процент от промишлените предприятия, посочили недостига на работна сила като затруднение за осъществяване на дейността им	НСИ
4.5.	Заплати	Номинална стойност, темп на нарастване спрямо същия период на предходната година, средна месечна работна заплата на наетите по трудово и служебно правоотношение	НСИ
5. Международни трансакции			
5.1.	Поръчки от чужбина в промишлеността	Бизнес наблюдение в промишлеността. Баланс между положителните и отрицателните отговори	НСИ
5.2.	Износ на стоки	Платежен баланс, млн. евро	БНБ
5.3.	Внос на стоки	Платежен баланс, млн. евро	БНБ
5.4.	Търговско салдо	Платежен баланс, млн. евро	БНБ
5.5.	Текуща сметка	Платежен баланс, млн. евро	БНБ
5.6.	Преки инвестиции	(Нето) млн. евро, платежен баланс	БНБ
5.7.	Порфейлни инвестиции	(Нето) млн. евро, платежен баланс	БНБ
5.8.	Износ на стоки и услуги	Темп на нарастване спрямо същия период на предходната година, сезонно изгладени данни с корекция за разликите в броя на работните дни	НСИ
5.9.	Внос на стоки и услуги	Темп на нарастване спрямо същия период на предходната година, сезонно изгладени данни с корекция за разликите в броя на работните дни	НСИ
6. Цени			
6.1.	Хармонизиран индекс на потребителските цени	Темп на нарастване спрямо същия период на предходната година	НСИ
6.2.	Цени на производител на вътрешния пазар (промишленост)	Темп на нарастване спрямо същия период на предходната година	НСИ
6.3.	Очаквания за продажните цени в промишлеността	Бизнес наблюдение в промишлеността. Баланс между положителните и отрицателните отговори	НСИ
6.4.	Очаквания за продажните цени в търговията на дребно	Бизнес наблюдение в търговията на дребно. Баланс между положителните и отрицателните отговори	НСИ
7. Парични и финансови показатели			
7.1.	СОФИБОР	Тримесечен индекс на междубанковия пазар (SOFIBOR: SOFia Interbank Offered Rate, фиксинг на котировките на необезпечени депозити в български левове, предлагани на междубанковия пазар)	БНБ
7.2.	M3	Темп на нарастване спрямо същия период на предходната година (месечни стойности: стойности в края на месеца)	БНБ
7.3.	Вземания по кредити от нефинансови предприятия, домакинства и НТООД	Темп на нарастване спрямо същия период на предходната година (месечни стойности: стойности в края на месеца)	БНБ
7.4.	Обменен курс USD/BGN	Средни стойности за периода	БНБ
7.5.	Номинален ефективен валутен курс	Индекс (юни 1997 = 100)	БНБ